



BAUSCH+LOMB

Código de Conduta



Seção 01: Principais Valores

- Responsabilidade, Agilidade, Coragem, Integridade, Trabalho em Equipe, Orientação para Resultados

Seção 02: Compromisso Com a Ética Diária

- A Nossa Missão
- O Nosso Compromisso
- Carta do CEO

Seção 03: Compromisso Com Uma Cultura de Comunicação Aberta

- Apoiamos Uma Cultura de Diálogo Aberto (*Speak Up Culture*)
- Como Tomar Decisões Éticas
- Onde Obter Uma Recomendação
- A Nossa Responsabilidade Conjunta Com a Cultura de Diálogo Aberto

Seção 04: Compromisso Com Nossos Funcionários

- Proteção Contra Retaliação
- Diversidade, Equidade e Inclusão
- Gestão de Desempenho
- Segurança no Ambiente de Trabalho

Seção 05: Expectativas de Nossos Funcionários

- Conflitos de Interesse
- Informações Privilegiadas e Blackouts (períodos de vedação à negociação)
- Engajamento Responsável nas Redes Sociais
- Proteção dos Ativos e as Informações da Empresa
 - Informações Confidenciais
 - Privacidade
 - Tecnologia da Informação e Segurança
 - Propriedade Intelectual
 - Fraude
- Retenção de Documentos

Seção 06: Compromisso Com Nossos Clientes e Pacientes

- Qualidade
- Segurança do Paciente
- Ética em Pesquisa e Desenvolvimento
- Integridade dos Dados Clínicos
- Proteção do Sujeito Humano
- Bem-estar Animal
- Acesso a Medicamentos
- Interações Com Pacientes

Seção 07: Compromisso Com Práticas Concorrenciais Justas

- Comunicações Éticas
- Antissuborno
 - Integridade dos Registros e Relatórios Negociais
 - Presentes e Entretenimento
 - Gestão de Terceiros
 - Considerações Importantes Sobre Antissuborno
- Antitruste e Concorrência Justa
 - Considerações Importantes Sobre Antitruste
 - Interações Justas Com Fornecedores

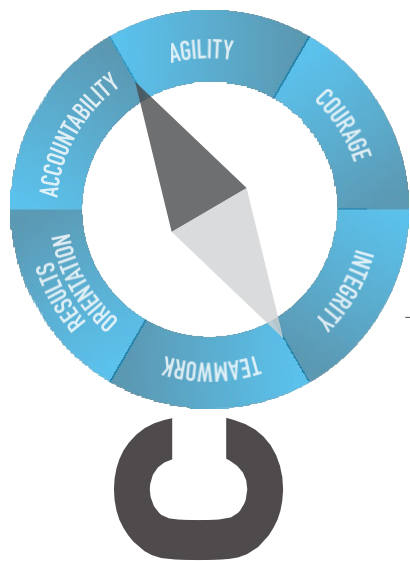
Seção 08: Compromisso Com a Sociedade e Partes Interessadas

- Divulgações Públicas
- Atividades Filantrópicas e Doações
- Contribuições e Atividades Políticas
- Controles de Exportação, Sanções Econômicas e Boicotes
- Direitos Humanos e Escravidão Moderna
- Sustentabilidade e Meio Ambiente

Seção 09: Conformidade com Leis, Regulamentos e Políticas da Empresa

- Reportar Uma Violação
- Renúncias

MPASS

**Responsabilidade:**

Aceitamos a responsabilidade pessoal por nossas ações, e o nosso foco é encontrar soluções e mostrar resultados, em vez de dar desculpas ou colocar culpa. Cumprimos nossas promessas e compromissos.

Agilidade:

Respondemos rapidamente às mudanças no ambiente interno e externo sem perder o ímpeto ou a visão.

Coragem:

Somos capazes de agir com decisão e liderar com ousadia, imaginando e buscando novas possibilidades para o nosso futuro. Defendemos o que é certo e apoiamos aqueles que o façam. Conduzimos os negócios com os mais altos padrões de conduta profissional e ética.

Integridade:

Somos transparentes, honestos, éticos e justos em todas as nossas interações; as pessoas confiam que cumprimos nossa palavra.

Trabalho em equipe:

Alcançamos objetivos comuns por meio de uma comunicação aberta e honesta. Mostramos preocupação com o próximo e apoiamos esforços mútuos.

Orientação para resultados:

Entregamos de forma consistente os resultados de negócios exigidos, cumprimos prazos e os padrões de qualidade, produtividade e desempenho.

SEÇÃO
02

Compromisso Com a Ética Diária

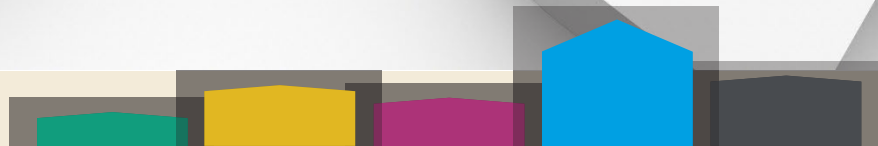
ÉTICA

CONDUTA

INTEGRIDADE

HONESTIDADE

CONFIANÇA



Nosso Compromisso Com a Ética Diária

A Nossa missão: melhorar a vida das pessoas com os nossos produtos de saúde

A Bausch + Lomb está focada em melhorar a vida das pessoas com seus produtos para saúde. Somos dedicados em cumprir nossos compromissos com os pacientes, prestadores de cuidados com a saúde, outras pessoas interessadas e a sociedade, à medida que construímos uma empresa inovadora dedicada ao avanço da saúde global.



Na Bausch + Lomb, esperamos que nossos funcionários, executivos e membros do nosso Conselho de Administração atendam aos mais altos padrões de ética e integridade nos negócios.

Estamos comprometidos em fazer a coisa certa em todas as interações. Esta é a “Ética Diária” na Bausch + Lomb.

Esperamos que todos na Bausch + Lomb cumpram as leis e os regulamentos dos países onde conduzimos negócios. Para esse fim, a Bausch + Lomb estabeleceu políticas e procedimentos, ferramentas de ética e compliance e treinamentos para ajudar as pessoas a atenderem aos padrões do Código de Conduta.



O Código de Conduta tem como objetivo enfatizar nosso compromisso com o comportamento ético e o cumprimento da lei, estabelecer padrões básicos de comportamento legal e ético, aumentar nossa sensibilidade para questões legais e éticas e fornecer exemplos e descrever situações em que precisamos ser particularmente cuidadosos em nossas atividades diárias.

O cumprimento deste Código de Conduta é uma condição para trabalhar na Bausch + Lomb. Cada um de nossos funcionários deverá ler, compreender e cumprir os termos e cada uma das políticas e procedimentos da Bausch + Lomb, incluindo aqueles mencionados neste Código. Nossa administração fará cumprir vigorosamente este Código de Conduta e nossas políticas e procedimentos. Aqueles que violarem este Código ou as políticas e procedimentos da Bausch + Lomb podem estar sujeitos a ações disciplinares, incluindo sua demissão.

Acreditamos que a nossa reputação depende da qualidade dos nossos produtos e da maneira como conduzimos nossos negócios. Assim, todos os funcionários, membros do Conselho de Administração e todos os terceiros agindo em nosso nome deverão dar conhecimento e certificar o cumprimento deste Código de Conduta anualmente. Ao cumprir o Código de Conduta da Bausch + Lomb todos os dias, ajudamos a garantir resultados de qualidade na área de saúde e um negócio próspero por muitos anos.

Obrigado por seu compromisso diário com o nosso Código de Conduta na Bausch + Lomb.



SEÇÃO
03

Compromisso com uma cultura de diálogo aberto



Apoiamos uma cultura de diálogo aberto

Nossa reputação e o nosso sucesso dependem da coragem de cada um em se manifestar quando nos deparamos com situações que são ou que possam ser percebidas como antiéticas e/ou de violação da lei, deste Código de Conduta ou das nossas políticas. Apoiamos nossa cultura de diálogo aberto, exigindo que nossos funcionários:

- Denunciem violações da lei, deste Código de Conduta ou de qualquer uma de nossas políticas,
- Façam perguntas e busquem aconselhamento quando não tiverem certeza do que fazer em uma determinada situação,
- Participem de treinamentos para que possam reconhecer e tomar decisões éticas; e
- Proibam retaliação contra aqueles que levantarem quaisquer questões.

Todos os reportes de violações reais ou suspeitas das nossas políticas, leis ou regulamentos serão avaliados e investigados conforme necessário pelo Departamento de Compliance — em colaboração com o Departamento Jurídico e de Recursos Humanos. Os reportes podem ser feitos por Linha Direta de Ética Profissional ligando para 0800-0000518 no Brasil, 1-844-974-5090 nos EUA e Canadá, ou pela Internet acessando bauschandlomb.ethicspoint.com. Os funcionários podem optar por fazer o reporte de forma anônima ao relatar qualquer violação ou suspeita de violação deste Código de Conduta. Outros números da nossa linha direta estão disponíveis em nossa Política de Comunicação de Questões Relacionadas à Ética nos Negócios.

Tomando Decisões Éticas

Estou tomando a decisão certa para a Bausch + Lomb?

- Nossos pacientes e clientes considerariam esta ação como sendo de seu interesse?
- Esta ação manteria ou aumentaria a segurança do paciente?
- Esta ação é legal e permitida pelos códigos do setor?
- Esta ação é consistente com a política da empresa?
- Esta ação é segura para nossos funcionários e para o meio ambiente?
- Esta ação é consistente com os valores da Bausch + Lomb?
- Esta ação aumentará a reputação da Bausch + Lomb?

Se TODAS as respostas forem SIM, provavelmente é uma boa decisão; porém...

Se QUALQUER UMA dessas respostas for NÃO ou NÃO TENHO CERTEZA, PAUSE e converse com seu gerente, com o Departamento Jurídico ou de Compliance antes de agir.



Onde Obter Orientação

Embora o Código de Conduta não possa abranger todas as situações possíveis que podem surgir na Bausch + Lomb, é importante seguir nossos valores essenciais e princípios orientadores ao tomar decisões éticas. Muitas situações encontradas serão claramente legais ou ilegais; no entanto, encontrará situações em áreas cinzentas. Quando não tiver certeza se uma situação é ética ou não, ou como proceder em uma determinada situação, primeiramente converse com seu superior, que poderá dar conselhos e orientações. Você também pode entrar em contato com qualquer membro da alta administração, do Departamento de Recursos Humanos, Departamento Jurídico ou de Compliance. As perguntas também podem ser encaminhadas para outra área na Empresa; por exemplo, os funcionários que trabalham em nossos departamentos podem ter experiência em um assunto específico, como finanças.

(a) Nossa Responsabilidade Conjunta com a Cultura de Diálogo Aberto

Cada um de nós tem a obrigação de se manifestar quando acreditar que nossa conduta, ou a conduta de um colega de trabalho ou de terceiros, possa ter violado a lei, este Código de Conduta ou nossas políticas. Essas violações podem ser prejudiciais à Bausch + Lomb; portanto, é fundamental que sejam relatadas a um supervisor, diretor do departamento aplicável, presidente de divisão, Departamento Jurídico, Departamento de Compliance ou à Linha Direta de Relatos sobre Ética da Bausch + Lomb, que foi criada para viabilizar denúncias anônima de tais violações.

Na Bausch + Lomb, valorizamos a transparência e tomaremos medidas para proteger todos os funcionários que têm a coragem de se manifestar. Na Bausch + Lomb, seus funcionários e a direção não tomarão, nem ameaçarão tomar, qualquer ação contra um funcionário ou um terceiro em retaliação por terem feito uma denúncia ou divulgado informações de boa-fé, incluindo divulgações a entidades governamentais.

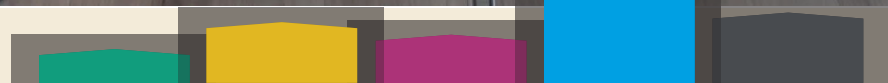
Para obter mais informações sobre como reportar violações ou potenciais violações da lei, deste Código de Conduta ou de nossas políticas, consulte nossa Política de Comunicação de Questões Relacionadas à Ética nos Negócios.





SEÇÃO
04

Compromisso com Nossos Funcionários



A Bausch + Lomb acredita que nosso sucesso como empresa depende do compromisso, do talento e das ações de nossos funcionários. Queremos oferecer um ambiente propício à inovação e criatividade. Assim, estamos empenhados em promover a diversidade e a inclusão, comunicações abertas e honestas, reconhecimento e avanço com base no desempenho, e em um ambiente de trabalho seguro e saudável.

Cada gerente operacional de unidade, juntamente com o Diretor Jurídico Global (General Counsel) e o Diretor de Compliance e Ética Global (Chief Compliance & Ethics Officer), garantirá que os funcionários recebam anualmente uma cópia deste Código de Conduta e estabelecerá procedimentos para apoiar os princípios descritos neste Código de Conduta. Os gerentes e supervisores garantirão que cada funcionário receba o treinamento adequado sobre compliance e ética, e estejam familiarizados com os recursos disponíveis para ajudá-los a resolver questões e preocupações legais e éticas.

Espera-se que cada gerente e supervisor assuma o compromisso pessoal de agir de acordo com os mais altos padrões de conduta ética nos negócios e comunicar esse compromisso aos seus subordinados.

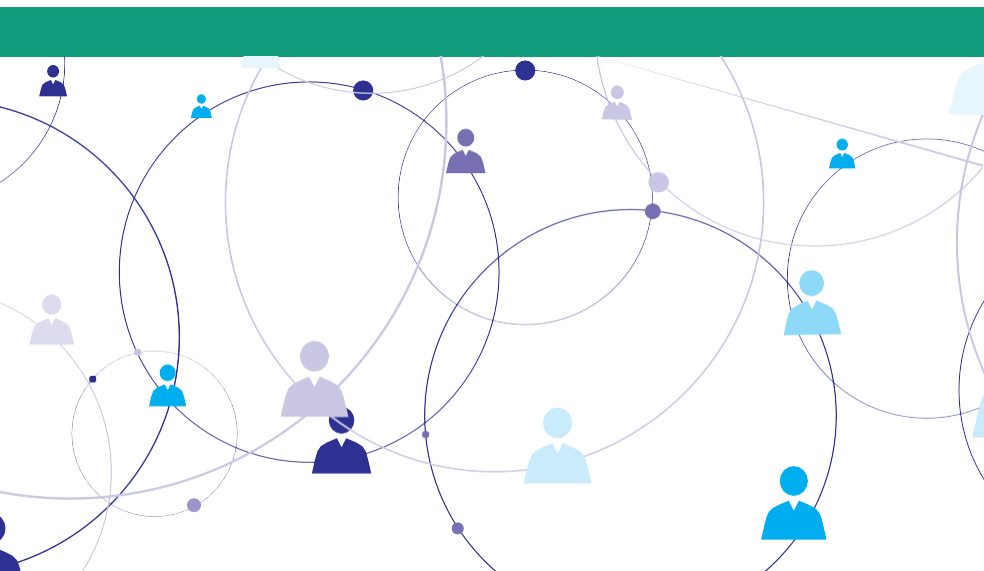
Proteção Contra Retaliação

Quando você faz uma pergunta, reporta uma possível conduta imprópria ou participa de uma investigação sobre violações de políticas ou leis, está agindo de acordo com os nossos valores e fazendo a coisa certa. A Bausch + Lomb jamais retaliará contra ou tolerará qualquer tipo de retaliação.

A retaliação pode assumir várias formas, desde demissão, tarefas desfavoráveis no trabalho, avaliações de desempenho desfavoráveis, até ser alvo de bullying ou comentários depreciativos por parte dos gerentes ou de outras pessoas na empresa. Levamos todas as reclamações de retaliação a sério, e consideramos os atos de retaliação como atos de má-conduta. Investigamos cada reclamação minuciosamente e tomamos as medidas adequadas, incluindo a demissão das pessoas que se envolverem em atos de retaliação.

Para obter mais informações, consulte a Política de Comunicação de Questões Relacionadas à Ética nos Negócios.

Caso acredite que você ou outro colega sofreu retaliação por qualquer motivo, reporte essa conduta usando qualquer método descrito neste Código de Conduta.



Diversidade, equidade e inclusão

Na Bausch + Lomb, temos a responsabilidade básica de mostrar respeito e consideração uns pelos outros. Isso significa que todos nós devemos ser tratados de forma justa, com dignidade e sem discriminação em todos os momentos no local de trabalho. Entendemos e valorizamos as diferenças que cada funcionário traz para a nossa organização. Equipes diversificadas que incluem pessoas de diferentes origens, crenças, talentos e culturas aumentam nossa criatividade e tornam a Bausch + Lomb uma organização mais dinâmica e bem-sucedida. A Bausch + Lomb está comprometida em cumprir todas as leis e regulamentos trabalhistas nos países onde conduz negócios.

A Bausch + Lomb é uma empresa com Oportunidades Iguais de Emprego: além de uma obrigação legal, esta é uma questão de ética e de boas práticas de negócio. Aderimos a uma política de emprego que proíbe práticas discriminatórias ou assédio contra candidatos ou funcionários com base em fatores como raça, cor, crenças religiosas, orientação sexual, nacionalidade, idade, estado civil ou familiar, gênero, identificação ou expressão de gênero, informações genéticas, nacionalidade ou status de ex-combatente.

Esses princípios se aplicam a todos os aspectos da relação de trabalho, incluindo o processo de candidatura à vaga e emprego inicial, promoção e transferência, seleção para o serviço, aposentadoria, tempo de empresa e plano de benefícios aos funcionários. Para obter mais informações, consulte a sua Política de Recursos Humanos local.

Nós nos esforçamos para recrutar, contratar e promover talentos que representem uma diversidade cultural e esperamos que nossos funcionários:

- tratem os outros com respeito,
- valorizem as opiniões e diferenças de cada membro da equipe; e
- certifiquem-se de que nossos parceiros de negócios também adotem um compromisso com a diversidade e a inclusão.

A administração tem um papel fundamental em relatar qualquer comportamento discriminatório em relação aos nossos funcionários, candidatos a vagas, aposentados ou prestadores de serviços. Denúncias de discriminação podem ser feitas aos nossos colegas do Departamento de Recursos Humanos.

Gestão de Desempenho

Na Bausch + Lomb, acreditamos que tanto os funcionários quanto a própria empresa se beneficiam de um ambiente que incentive o desenvolvimento individual e o alto desempenho e reconheça e recompense os funcionários por seu desempenho e apresentação de resultados.



Segurança no Ambiente de Trabalho

Proporcionar um ambiente de trabalho seguro e protegido é uma das principais prioridades da Bausch + Lomb. Atos ou ameaças de violência física, intimidação, coação, perseguição ou qualquer forma de assédio, sendo durante ou fora do expediente, não serão tolerados. Isso inclui ameaças feitas por funcionários, clientes, fornecedores, advogados ou outros membros do público. Todas as ameaças e/ou violência real, direta quanto indireta, devem ser relatadas o mais rápido possível à gerência ou ao Departamento de Recursos Humanos.

O abuso de drogas e bebidas alcoólicas e as armas de fogo ameaçam o bem-estar dos nossos funcionários e são prejudiciais ao ambiente e à ética do trabalho. O uso ou a posse de drogas ilegais, substâncias ilícitas, bebidas alcoólicas e armas de fogo nas instalações da Bausch + Lomb é estritamente proibido.

Nós nos esforçamos para prevenir lesões e doenças no local de trabalho. Cada uma de nossas instalações é responsável por desenvolver, manter e promover um programa de proteção ao Ambiente, Saúde e Sustentabilidade no local de trabalho. Cada funcionário é responsável pela segurança de nossos colegas. Consulte a nossa Política de Ambiente, Saúde, Segurança e Sustentabilidade para obter mais informações.





SEÇÃO
05

Nossas Expectativas de Nossos Funcionários



Nossas Expectativas de Nossos Funcionários

Cada funcionário tem um papel essencial em contribuir para o sucesso da Bausch + Lomb e é responsável por seu comportamento e desempenho. Temos responsabilidades importantes com relação ao nosso Código de Conduta. Cada funcionário deve estar totalmente familiarizado com o Código de Conduta, nossas políticas e todas as leis e regulamentos aplicáveis relacionados às suas responsabilidades laborais e por seu cumprimento em todos os momentos. Os funcionários devem ser sensíveis e evitar situações que possam levar, ou levar às pessoas ao nosso redor, ao envolvimento com condutas impróprias e agir contra comportamentos inadequados relatando tais irregularidades imediatamente, se encontradas.



Conflitos de Interesses

Esperamos que nossos funcionários evitem conflitos de interesse. Conflitos de interesse existem quando seu interesse pessoal, relacionamento ou atividade possa interferir em seu dever de lealdade total para com a Bausch + Lomb ou com a capacidade de realizar seu trabalho na Bausch + Lomb de forma objetiva e eficaz. Exemplos de tais relacionamentos incluem negócios pessoais, financeiros ou outras relações com pessoas ou entidades que são, ou podem se tornar, fornecedores, clientes ou concorrentes da Bausch + Lomb.

Mesmo a aparência de um conflito de interesses deve ser evitada, pois isso pode fazer com que as suas ações ou a sua integridade sejam questionadas, e também poderá prejudicar, de forma irreparável, a reputação da Bausch + Lomb com seus grupos de partes interessadas e o setor em que atua.

Portanto, esperamos que evite interesses, relações ou atividades que resultem, possam ser ou vir a ser percebidos como causadores de um conflito de interesses. E, se a qualquer momento tal conflito de interesses surgir, esperamos também que o divulgue de acordo com nosso Procedimento Operacional Padrão de Conflitos de Interesse.

Para obter mais informações sobre conflitos de interesse, consulte nosso Procedimento Operacional Padrão de Conflitos de Interesse.

Conflitos de Interesse Passíveis de Relato

Aqui estão alguns exemplos de atividades externas que são possíveis conflitos de interesse e que devem ser reportadas.

- Propriedade, por um funcionário ou qualquer membro da família do funcionário, de uma participação substancial em qualquer empresa que faça negócios com a Bausch + Lomb
- Atuar como diretor, administrador, funcionário, consultor, conselheiro ou em qualquer outra função de qualquer empresa ou organização com a qual a Bausch + Lomb atualmente tem (ou potencialmente venha a ter) uma relação comercial
- Os funcionários podem atuar em Conselhos de Administração de empresas com e sem fins lucrativos, mas isso deverá ser divulgado e autorizado pelo Comitê de Conflitos de Interesses
- Envolver-se em uma atividade externa com pessoas, empresas ou organizações que atualmente (ou potencialmente) mantenham uma relação competitiva ou comercial com a Bausch + Lomb
- Aproveitar oportunidades descobertas por meio do uso de propriedades, informações ou cargos da empresa para ganho pessoal
- Ter vínculo empregatício ou prestar serviços em qualquer entidade governamental que regule ou supervisione as atividades da Bausch + Lomb
- Manter emprego externo que entre em conflito ou que possa vir a entrar em conflito com os deveres normais de um funcionário da Bausch + Lomb

Informações privilegiadas e Blackouts (períodos de vedação à negociação)

Esperamos que nossos funcionários mantenham o sigilo das informações relevantes não-públicas sobre a Bausch + Lomb e outras partes com as quais fazemos negócios e que conduzam transações de valores mobiliários, de forma ética e em conformidade com a lei e nossas políticas.

Enquanto trabalhar na Bausch + Lomb, você poderá tomar conhecimento de informações relevantes não públicas sobre a Bausch + Lomb ou outras empresas com as quais fazemos negócios. Cada funcionário é responsável por manter a confidencialidade das informações relevantes não-públicas.

Informações Relevantes

Informações relevantes não públicas são quaisquer informações geralmente não divulgadas ao público que, se conhecidas, um investidor razoável consideraria importantes para determinar se negociará ou não os valores mobiliários de uma empresa. Exemplos de informações relevantes incluem:

- Demonstrativos ou previsões de ganhos
- Transações de financiamento significativas
- Compra, venda ou licenciamento de produto(s) ou ativo(s) significativo(s)
- Mudanças importantes na gestão
- Resultados de ensaios ou estudos clínicos
- Lançamento, aprovação ou desenvolvimentos significativos em novos produtos
- Principais desenvolvimentos em litígios, procedimentos regulatórios ou investigações governamentais

É antiético, ilegal e uma violação das nossas políticas negociar, organizar a negociação ou recomendar a terceiros a negociação de qualquer valor mobiliário da empresa enquanto tiver conhecimento de informações relevantes não-públicas sobre essa empresa, ou “dar dicas” a outras pessoas (como amigos, cônjuge ou corretores) com tais informações. Você deve entrar em contato com o Departamento Jurídico antes de comprar ou vender valores mobiliários se não tiver certeza de ter conhecimento de informações relevantes não-públicas.

Além dessas obrigações, nossos conselheiros, diretores executivos e outros diretores sêniores designados pelo Conselho Geral como “Insiders” também devem cumprir os requisitos relacionados às negociações dos valores mobiliários da Bausch + Lomb, conforme descrito em nossa Política de Uso de Informações Privilegiadas.

Para facilitar o cumprimento com as leis de valores mobiliários e nossas políticas, proibimos a negociação por Insiders e alguns outros funcionários durante o período de 15 (quinze) dias antes do final de cada trimestre fiscal, até o final do dia de negociação em que os resultados financeiros desse trimestre são divulgados para o público. Também podemos determinar blackouts (períodos de vedação especiais) de tempos em tempos, em relação a eventos específicos. Nosso Departamento Jurídico irá notificá-lo se estiver sujeito a um blackout (período de vedação à negociação) e fornecer qualquer informação relevante, incluindo o início e o término desse período de vedação. No entanto, em todos os momentos, você é o único responsável por assegurar que a sua negociação dos valores mobiliários da Empresa seja permitida.

Para obter informações adicionais sobre regras e restrições à negociação de valores mobiliários, consulte nossas Políticas de Uso de Informações Privilegiadas, Blackout e Divulgação.

Engajamento Responsável nas Redes Sociais

A Bausch + Lomb permite o uso pessoal das redes sociais por seus funcionários. Compartilhar informações online e nas redes sociais amplifica sua voz; o que diz pode se espalhar instantaneamente para um público global, quer queira ou não. Sempre use o bom senso e o discernimento ao usar as redes sociais, e lembre-se de que o que chega na internet não pode ser de fato apagado.

O uso responsável das redes sociais inclui o uso de plataformas de rede social para fins profissionais ou pessoais. O uso das redes sociais fora do trabalho deve observar este Código de Conduta. Assédio, linguagem imprópria, intimidação ou qualquer tipo de discriminação não representam os comportamentos aceitos na Bausch + Lomb. A maneira como tratamos os outros é importante. Espere-se que todos os funcionários mantenham altos padrões de profissionalismo ao usar as plataformas de rede social, seja para fins profissionais ou pessoais. Deixar de fazer isso constitui violação deste Código.

Apenas os funcionários da Bausch + Lomb aprovados como porta-voz designados podem usar as redes sociais para divulgar informações sobre a empresa e seus produtos. Ao fazer isso, devem seguir as Diretrizes Globais de Mídias Sociais da Bausch + Lomb: Publicidade e Promoção de Produtos ao publicar conteúdo.

Todo conteúdo ou comentário publicado em nome da Bausch + Lomb deve ser aprovado por meio dos procedimentos locais apropriados antes da publicação. A menos que tenham sido especificamente autorizados pelo departamento de Relações com Investidores ou de Comunicação para serem Porta-voz Designados, os funcionários da Bausch + Lomb e todos os consultores externos contratados pela empresa não podem falar em nome da Bausch + Lomb, ou de qualquer uma de suas subsidiárias, nos canais de rede social. Para obter mais informações, consulte nossa Política Global de Mídias Sociais.

Lembre-se: Como representantes da empresa, devemos apresentar nossa organização da melhor maneira



Se alguém lhe perguntar sobre um produto da Bausch + Lomb em uma plataforma de rede social, você deve aconselhar a pessoa a contatar seu próprio médico ou farmacêutico.



Compartilhar, curtir, responder ou corrigir informações de terceiros nas redes sociais sobre os produtos da Bausch + Lomb não é permitido sem autorização prévia, pois o conteúdo de terceiros pode conter declarações ou imagens incoerentes com as mensagens aprovadas da Bausch + Lomb e podem implicar em alegação ou aprovação.

Você não deve divulgar informações comerciais confidenciais na Internet, a menos que esteja especificamente autorizado a fazê-lo.

Não se envolva em discussões, nem faça comentários que incluam observações discriminatórias, assédio, ameaças de violência, intimidação, linguagem obscena ou maliciosa ou outras formas de linguagem imprópria e ilegal. O assédio inclui publicações ofensivas destinadas a prejudicar intencionalmente a reputação de alguém ou postagens que possam contribuir para um ambiente de trabalho hostil com base em raça, sexo, deficiência, religião ou qualquer outro status protegido por lei ou pela política da empresa.



Não comente, deprecie ou insulte concorrentes, clientes, parceiros de negócios, fornecedores ou seus produtos.

Não desqualifique ou insulte a Bausch + Lomb ou qualquer uma de suas subsidiárias.

Protegendo os Ativos e as Informações da Empresa

Esperamos que todos os funcionários protejam nossos ativos, e os ativos que nos foram confiados por terceiros, contra perda, roubo e uso indevido. Precauções devem ser tomadas para proteger as instalações e ativos da Bausch + Lomb.

Nós nos esforçamos para garantir que nossos ativos sejam usados com eficiência e eficácia. Isso inclui o gasto adequado dos fundos da Bausch + Lomb para o pagamento de despesas de viagens, interações com clientes e de terceiros. Cada um de nós é responsável por usar nossos recursos financeiros de maneira fiscalmente responsável.

As políticas de aquisições e financeiras ajudarão a orientá-lo na gestão adequado dos nossos ativos financeiros.

Informações Confidenciais

Esperamos que nossos funcionários mantenham a confidencialidade das informações não-públicas da Empresa, informações protegidas e nossa propriedade intelectual. Elas podem incluir, entre outras, planos de negócios estratégicos, resultados financeiros, decisões

sobre preços, estratégias de marketing, aquisições futuras, alienações ou licenças, ou os resultados de qualquer um de nossos ensaios clínicos ou atividades semelhantes. Essas informações são um ativo comercial valioso que deve ser protegido. A divulgação não autorizada de informações confidenciais protegidas pode reduzir ou destruir seu valor para a Empresa, causar danos financeiros, de reputação ou outros danos à Empresa, e dar a terceiros uma vantagem injusta.

É proibido divulgar informações confidenciais ou outras informações que possam prejudicar a posição competitiva da Empresa, ou que possam violar os direitos privados de indivíduos, empresas ou instituições sem a devida autorização de acordo com a Política de Divulgação Corporativa, e devemos tomar as medidas adequadas para protegê-las. Devemos também respeitar os direitos protegidos de terceiros, como os que compartilham conosco as suas informações, e esses requisitos também se aplicam a informações confidenciais de um cliente ou fornecedor da Empresa (ou potencial cliente ou fornecedor). Essas obrigações de confidencialidade continuam em vigor mesmo após o término dos nossos serviços prestados à Empresa.

Se for tomada a decisão de divulgar informações confidenciais a qualquer pessoa ou entidade fora da Empresa, tal decisão deverá ser feita somente após a assinatura dos acordos de confidencialidade adequados, e deve ser mantido o mínimo de informações necessárias para atender à necessidade comercial aplicável.

Consulte a Política de Divulgação Corporativa e a Política de Uso de Informações Privilegiadas da Bausch + Lomb para obter informações adicionais.



Privacidade

Também podemos coletar e manter dados pessoais de nossos funcionários, clientes, pacientes e outras pessoas que fazem negócios conosco. As leis de privacidade de dados em todo o mundo exigem que protejamos essas informações e as utilizemos apenas para os fins a que se destinam. A perda de dados pessoais pode ser prejudicial tanto para o indivíduo cujos dados foram perdidos quanto para a nossa reputação.

Princípios de Privacidade de Dados

A Bausch + Lomb segue os princípios de privacidade de dados encontrados em muitas leis de privacidade de dados em todo o mundo. Esses princípios incluem:

■ **Processamento legal e justo de informações pessoais**

A Bausch + Lomb coleta informações pessoais apenas para fins comerciais específicos, relevantes e legítimos. Fornecemos um aviso aos indivíduos antes de coletar informações pessoais sobre como seus dados serão usados e compartilhados e incluímos informações de contato em caso de perguntas, dúvidas ou reclamações. Usamos informações pessoais apenas conforme descrito no aviso de privacidade ou consentimento, ou da maneira que qualquer pessoa razoável esperaria. A Empresa não deve usar informações pessoais incompatíveis com a finalidade para a qual elas foram coletadas.

■ **Proporcionalidade, integridade e retenção**

A Bausch + Lomb limita o processamento de informações pessoais ao que é necessário e proporcional em função dos objetivos comerciais especificados. Usamos meios razoáveis para manter as informações pessoais precisas, completas,

atualizadas e confiáveis para o uso pretendido. Cumprimos as políticas de retenção de dados da Empresa e retemos informações pessoais apenas pelo tempo necessário para atender aos objetivos comerciais legítimos para os quais essas informações foram coletadas, e conforme exigido pelas leis ou regulamentos aplicáveis.

■ **Compartilhamento de Informações Pessoais** Não compartilhamos informações pessoais com outros associados ou terceiros que não tenham um motivo comercial válido para acessar tais informações.

■ **Direitos dos Indivíduos** A Empresa deve considerar os pedidos feitos por indivíduos para acesso, retificação, restrição, oposição, exclusão, portabilidade e não ser submetida à tomada de decisão automatizada, devendo atender a esses pedidos quando exigido por lei.

■ **Segurança**

Devemos seguir as políticas e os procedimentos aplicáveis da Bausch + Lomb para proteger as informações pessoais contra perda ou roubo, bem como o acesso, divulgação, cópia, uso ou modificação não autorizada das informações pessoais de terceiros.

Tecnologia da Informação e Segurança

Devemos permanecer vigilantes para proteger a segurança de nossas informações e sistemas eletrônicos. Devemos tomar as precauções adequadas ao acessar sistemas de computador e transmitir informações, mensagens ou dados a terceiros. Os sistemas de tecnologia da informação da Bausch + Lomb são propriedade da Bausch + Lomb e devem ser usados principalmente para fins comerciais. Podemos usar a tecnologia da informação da Bausch + Lomb para uso pessoal mínimo permitido ou incidental, desde que tal uso esteja em conformidade com este Código de Conduta e com as demais políticas e procedimentos aplicáveis da empresa. A Bausch + Lomb tomará precauções para proteger a confidencialidade do uso da tecnologia da informação da empresa, mas se reserva ao direito de monitorar o uso conforme necessário para fins comerciais

legítimos. Não deve haver expectativa de privacidade ao se utilizar a tecnologia da informação da Bausch + Lomb, e deve ser entendido que as comunicações que usam a tecnologia da informação da Bausch + Lomb não são privadas, mesmo que não sejam relacionadas aos negócios.

A comunicação e mídia eletrônicas não podem ser usadas de maneira discriminatória, ofensiva, obscena ou para qualquer outro propósito que seja ilegal ou contra a política da empresa. Isso pode incluir violação de direitos autorais ou marca registrada, apropriação indébita de segredos comerciais, interrupção das comunicações de rede, monitoramento de rede não sancionado, evasão da autenticação/segurança do usuário, introdução de programas de software malicioso, compartilhamento de senhas e envio de "e-mail de spam".

A segurança das informações e sistemas eletrônicos da Bausch + Lomb, incluindo a segurança cibernética, é nossa responsabilidade coletiva. Qualquer suspeita de ameaças ou incidentes de segurança cibernética deve ser reportada imediatamente ao Help Desk da IT. Devemos garantir que nossas informações sejam adequadamente protegidas ao usar redes wi-fi domésticas ou públicas. Devemos também proteger todas as informações confidenciais da Bausch + Lomb armazenadas em dispositivos portáteis e restringir o acesso a quaisquer dispositivos que possam acessar nossos sistemas.

Consulte nossas Políticas e Procedimentos de Tecnologia da Informação e Segurança para obter informações adicionais.



**Propriedade Intelectual**

Todas as informações, tecnologias e outras propriedades intelectuais desenvolvidas pelos funcionários da Bausch + Lomb, durante o vínculo empregatício com a empresa, pertencem à Bausch + Lomb. Todas essas propriedades devem permanecer com a Bausch + Lomb após o término do vínculo com a Empresa, e devemos tomar todas as medidas razoáveis solicitadas pela empresa para confirmar que a propriedade intelectual pertence à Bausch + Lomb. Também não devemos reproduzir, distribuir ou alterar materiais protegidos por direitos autorais sem a permissão do proprietário desses direitos ou de seus agentes autorizados. O software usado em conexão com os negócios da Bausch + Lomb, ou instalado nos sistemas da Bausch + Lomb, deve ser devidamente licenciado e usado apenas nos termos dessa licença.

Fraude

Não cometeremos qualquer fraude contra, ou envolvendo, a Empresa ou qualquer terceiro em uma relação comercial com a Empresa. A fraude inclui, entre outros, apropriação indevida de fundos, valores mobiliários, suprimentos ou outros ativos; manuseio ou relato inadequado de transações monetárias ou financeiras; lucrar como resultado do conhecimento de informações privilegiadas das atividades da Empresa; divulgar a terceiros não autorizados qualquer informação confidencial da Bausch + Lomb ou outra informação de propriedade da Bausch + Lomb em violação às restrições de divulgação aplicáveis; divulgar atividades corporativas, operacionais ou valores mobiliários ou previstos da empresa; destruição, remoção ou uso indevido dos registros ou equipamentos comerciais da Empresa; ou qualquer atividade semelhante ou relacionada.

Retenção de Registros

Esperamos que nossos funcionários cumpram sempre todas as políticas, normas e diretrizes de gestão de registros aplicáveis.

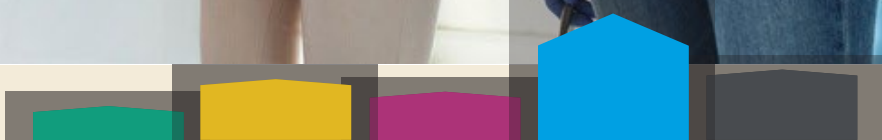
Os registros devem ser retidos ao longo do seu ciclo de vida, e a sua retenção depende do valor legal, regulamentar, de compliance, operacional, fiscal ou informativo dos materiais. Mantemos livros e registros, que incluem procedimentos para manter documentos e dados (em qualquer formato) por períodos exigidos, não os mantendo além do necessário, para atender aos regulamentos ou requisitos comerciais.

Para obter mais informações, consulte a nossa Política de Gestão de Retenção de Registros.



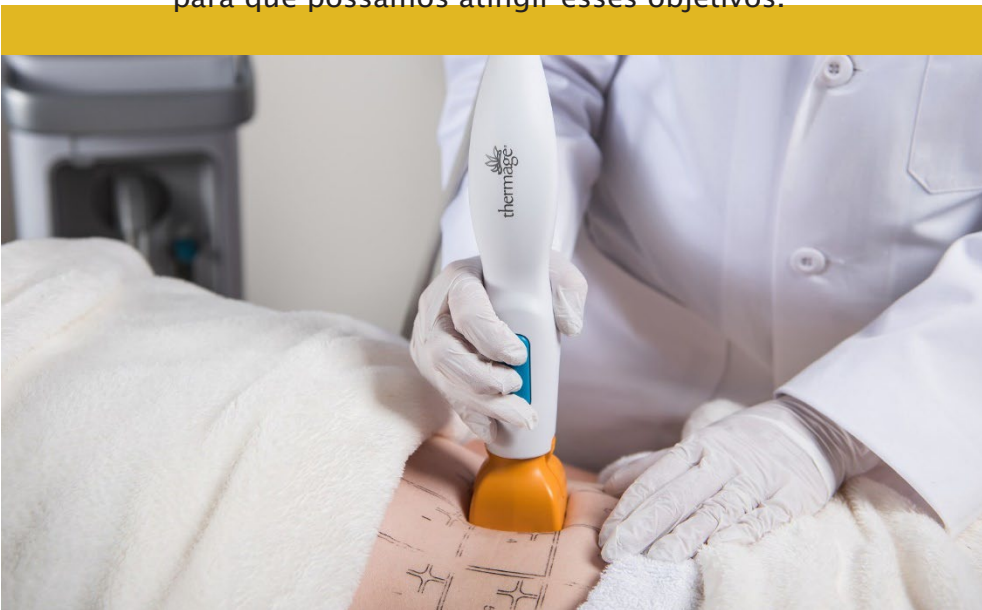
SEÇÃO
06

Nosso Compromisso com os Nossos Clientes e Pacientes



Na Bausch + Lomb, pretendemos alcançar resultados de saúde de qualidade para nossos pacientes por meio de nosso foco no cliente, eficiência, inovação e nas pessoas. Nosso compromisso é conquistar a confiança dos nossos clientes todos os dias, fornecendo produtos eficazes, seguros e de alta qualidade que estejam disponíveis para os pacientes e que atendam aos requisitos regulamentares. Não importa qual seja a sua posição na Empresa, todos os envolvidos em qualquer etapa de desenvolvimento, produção, distribuição, venda ou serviços de um produto têm a responsabilidade de garantir que os nossos produtos sejam seguros, eficazes e atendam às expectativas das pessoas interessadas.

Esta responsabilidade foi confiada a todos nós da Bausch + Lomb, e instituímos um sistema de Qualidade eficaz, eficiente e compatível e uma cultura global de melhoria contínua — essenciais para que possamos atingir esses objetivos.



Qualidade

Como administradores de qualidade, integramos a qualidade em nossos processos de negócios globais, estabelecendo parcerias com grupos interessados internos e externos para atingir e manter a qualidade E2C (eficiente, eficaz e compatível):

- Garantir a implementação e melhoria contínua de sistemas de qualidade robustos
- Usar ciências da qualidade e o aprendizado para promover a excelência operacional
- Fornecer produtos e serviços uniformes aos nossos clientes
- Alcançar e manter conformidade sustentável para todos os locais operacionais e funções
- Construir, promover e impulsionar nossa capacidade de sustentar uma cultura robusta de qualidade total

Segurança do Paciente

Como fabricantes de produtos para a saúde, farmacêuticos e dispositivos médicos, priorizamos a segurança e o bem-estar de nossos pacientes. Ao longo do ciclo de vida de nossos produtos, nossos funcionários, fornecedores e parceiros garantem o cumprimento de nossa responsabilidade ética e científica de coletar, processar e avaliar informações de segurança e de informar corretamente às autoridades, parceiros de saúde e pacientes em tempo hábil. Em conformidade com as nossas políticas, qualquer pessoa que tomar conhecimento de uma reação adversa, problema de qualidade do produto ou qualquer outra preocupação com a segurança humana relacionada a qualquer um de nossos produtos ou dispositivos deverá informar tal fato imediatamente.

Ética em Pesquisa e Desenvolvimento

Nós defendemos os mais altos padrões éticos, científicos e médicos em todas as nossas atividades de pesquisa, pois eles servem como base para alcançarmos o nosso propósito de fornecer terapias que melhoram significativamente a vida dos pacientes e clientes. Iniciamos e apoiamos atividades de pesquisa e desenvolvimento para responder às necessidades médicas ou científicas.

Temos como prioridade garantir a proteção dos direitos dos participantes de nossos estudos clínicos e garantimos a integridade de nossos dados clínicos. Desafiemos uns aos outros em relação a quaisquer questões médicas ou éticas.

Temos o compromisso de desenvolver e conduzir todas as pesquisas em conformidade com todas as leis e regulamentos aplicáveis, bem como com os padrões de segurança do paciente e diretrizes éticas internacionais reconhecidas, como as Boas Práticas Clínicas. Auditamos e monitoramos regularmente os centros de estudos clínicos e os processos relacionados aos nossos ensaios clínicos.



Integridade dos Dados Clínicos

Estamos empenhados em manter e salvaguardar a integridade e a qualidade dos dados ao longo de todo o seu ciclo de vida de criação, processamento, análise, registro, revisão, aprovação, relatório, transcrição, transferência, backup, armazenamento e recuperação até o momento em que não houver mais a necessidade de retenção.

Isso inclui os dados clínicos dos nossos estudos patrocinados, para garantir a mais alta qualidade em todos os estágios de desenvolvimento.



Proteção do Sujeito Humano

Nossa prioridade é proteger a saúde, o bem-estar e a segurança dos participantes da pesquisa em todos os países nos quais os estudos são realizados. Nossos estudos de intervenção devem aderir a princípios de ética internacional globalmente reconhecidos e são revisados prospectivamente por um Conselho de Revisão institucional qualificado ou Comitê de Ética Independente.

Nossos testes utilizam comitês independentes de monitoramento de dados para ajudar a garantir a segurança do paciente, além de nossas análises internas conduzidas por nossos médicos e profissionais de segurança.

Bem-estar Animal

As autoridades reguladoras promulgaram regulamentos relacionados a produtos farmacêuticos e dispositivos médicos que especificam certos tipos de testes em animais de laboratório como um pré-requisito para uso humano. Temos o compromisso de garantir que a pesquisa com animais de laboratório seja conduzida, na medida do possível, de maneira compassiva, responsável e ética, considerando as alternativas permitidas pelos regulamentos. Quando testes em animais são necessários, exigimos que as instalações do teste de nossos fornecedores e parceiros de negócios mantenham os mais altos padrões de cuidado e bem-estar animal, conforme exigido por lei e de acordo com as diretrizes internacionais.

Acesso a Medicamentos

Temos o compromisso de tornar nossos produtos acessíveis aos pacientes que deles precisam.

Determinamos o preço de nossos medicamentos equilibrando cuidadosamente as considerações como acesso, preço acessível e a capacidade de investir em medicamentos futuros. Defendemos junto às empresas pagadoras o acesso aos nossos medicamentos a custos acessíveis, oferecemos descontos e, para tratar de questões de acesso ou acessibilidade, oferecemos programas de assistência ao paciente.



Os preços que definimos para nossos medicamentos refletem o valor oferecido aos pacientes, empresas pagadoras e a sociedade, e apoiam o acesso mais amplo possível para os pacientes, garantindo nossa capacidade de cumprir a nossa missão. Reconhecemos as diferentes realidades econômicas de indivíduos e países com flexibilidade para usar diferentes abordagens.

A Bausch + Lomb entende que alguns pacientes podem enfrentar obstáculos financeiros que possam impedi-los de ter acesso aos medicamentos prescritos de que precisam. A Bausch + Lomb está comprometida em melhorar o acesso aos medicamentos por meio de nossos programas de assistência ao paciente. O acesso a esta plataforma pode ser obtido em Bausch + Lomb PAP.com.

Não apoiaremos o envio de quaisquer reclamações, ofertas, propostas ou outros documentos relacionados que contenham informações falsas ou fictícias.

Cumpriremos todos os requisitos de relatórios do governo para divulgar custos ou informações de preços.

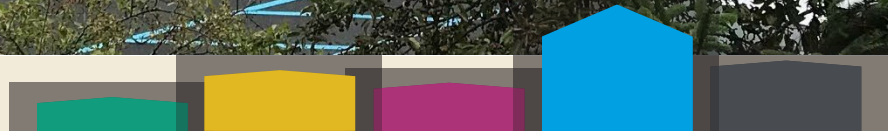
Interações com Paciente

Melhorar a vida e o bem-estar das pessoas é o foco de tudo o que fazemos como empresa, e está no centro de nossos valores e missão.

Às vezes, contamos com interações junto a pacientes e organizações de pacientes. Nossas interações com os pacientes devem ser respeitadas, razoáveis e legítimas. Trabalhamos para garantir que todos os dados pessoais usados durante as atividades comerciais sejam protegidos, seguros e em conformidade com as leis de privacidade de dados e marketing ao consumidor.

SEÇÃO
07

Nosso Compromisso com Práticas Comerciais Justas



Acreditamos na condução dos negócios de maneira justa e transparente e temos o compromisso de conduzir nossos negócios com os mais elevados valores éticos.

Nós nos envolveremos apenas em concorrência justa e aberta — de acordo com as leis, regras e regulamentos aplicáveis. Não nos envolvemos, ou toleramos o envolvimento, em qualquer tipo de práticas corruptas ou atividades fraudulentas, incluindo quaisquer práticas anticompetitivas, como fixação de preços, conluio ou celebração de acordos anticompetitivos ilegais para obter ou reter negócios. Respeitamos os direitos de propriedade intelectual de nossos parceiros e não obtemos, de forma ilegal ou antiética, informações protegidas de nossos concorrentes.



Comunicações Éticas

Nós nos concentramos em nossa visão de ser um parceiro de saúde confiável. Apoiamos a transparência de dados dos estudos clínicos para atender aos participantes, pesquisadores e prestadores de cuidados de saúde, a fim de promover o conhecimento científico e melhorar o atendimento ao paciente. Ao fornecer acesso a informações de ensaios clínicos, consideramos a importância de proteger a privacidade dos pacientes e manter incentivos para futuras pesquisas e geração de dados inovadores. Continuamos a avaliar, evoluindo e ampliando nosso compromisso de compartilhamento de dados.

Estamos comprometidos com o desenvolvimento de publicações que relatem o resultado de estudos de pesquisa clínica patrocinados pela empresa de forma precisa e objetiva e com a divulgação de custeio e apoio editorial.

Fornecemos informações abrangentes e relevantes do ponto de vista médico para permitir decisões de tratamento bem informadas e avaliações do risco-benefício dos nossos produtos. Nós nos comunicamos com Profissionais de Saúde (PDS) e outros clientes de várias maneiras. Em nossas práticas de marketing ou comunicações científicas, devemos ser verdadeiros, precisos, equilibrados e livres de afirmações falsas, enganosas ou exageradas. Promovemos nossos produtos de maneira coerente com a indicação e rotulagem aprovadas do produto. Estamos comprometidos em cumprir os mais altos padrões de integridade, e todas as leis e regulamentos aplicáveis, em todos os aspectos das nossas comunicações comerciais.

Antissuborno

Como empresa, apoiamos os esforços globais de combate à corrupção. Em todos os territórios onde operamos, nossas práticas são compatíveis com as leis internacionais de anticorrupção. Temos o compromisso de cumprir na íntegra a Lei sobre Práticas de Corrupção no Exterior (“FCPA”), a Lei de Corrupção de Funcionários Públicos Estrangeiros do Canadá e com suas respectivas leis locais equivalentes. Proibimos estritamente o pagamento de subornos, direta ou indiretamente, e todos os pagamentos indevidos ou favores de qualquer natureza a qualquer pessoa, incluindo Representantes Governamentais nacionais ou estrangeiros, Profissionais de Saúde, fornecedores, distribuidores, outros terceiros agindo em nosso nome, e nossos clientes em qualquer lugar do mundo.



Definição de Funcionário Público nos Termos do FCPA dos EUA

Um Representante Governamental é "qualquer funcionário ou oficial de um governo, ou de qualquer departamento, agência ou órgão do governo."

“Instrumentalidade” inclui entidades estatais ou operadas pelo estado.

Como princípio geral, nenhum funcionário jamais deve prometer, oferecer, pagar ou aceitar qualquer coisa de valor, direta ou indiretamente, por meio de fornecedores, distribuidores, consultores, advogados, agentes ou qualquer outro terceiro para obter ou manter negócios indevidamente, influenciar negócios ou decisões governamentais, ou garantir uma vantagem comercial injusta.

Cada funcionário deve seguir as restrições estabelecidas na Política Global de Antissuborno da Bausch + Lomb e em nossas Diretrizes Globais para Interações com Profissionais de Saúde.

Considerações Importantes Sobre Antissuborno



Quando compramos bens ou contratamos serviços, isso deve ser feito para uma necessidade legítima, e os pagamentos realizados devem refletir o valor justo de mercado.

Quando oferecemos subsídios ou doações a qualquer entidade governamental ou cliente, devemos garantir que tais sejam concedidos para fins altruístas, sem a expectativa de receber algo de valor em troca.

Não realizamos pagamentos de facilitação, independentemente do valor ou do cliente comercial em questão.

Oferecer presentes a Representantes Governamentais ou PDSs pode ser visto como uma influência indevida. Podemos oferecer presentes a funcionários públicos ou profissionais de saúde apenas em certas circunstâncias limitadas e somente após obter as aprovações adequadas, conforme descrito em nossa Política Global de Antissuborno.



O pagamento de refeições, entretenimento ou despesas de viagem para Representantes Governamentais ou PDSs também pode ser visto como uma influência indevida; portanto, tais pagamentos só devem ser feitos nos termos das nossas políticas.

Todos os registros financeiros devem ser precisos. Não mantemos contas não registradas e garantimos que todas as nossas transações comerciais estejam sempre em conformidade com nossas políticas e procedimentos financeiros.



Integridade de Registros e Relatórios de Negócios

Os dados e informações serão registrados e relatados com precisão, honestidade e de maneira suficientemente detalhada. Isso se aplica a documentos do dia-a-dia, como cartões de ponto, relatórios de despesas, relatórios de testes, registros de fabricação e lançamentos contábeis, bem como a outros documentos ou relatórios menos rotineiros, como propostas de contratos, arquivos regulamentares, estimativas de custos e apresentações para a administração, clientes e o público.

Em nossos relatórios financeiros, devemos sempre aderir aos Princípios Contábeis Geralmente Aceitos (Generally Accepted Accounting Principles ou GAAP) e os controles internos. Portanto, todos os ativos, passivos, receitas e despesas da Bausch + Lomb devem ser inseridos com precisão em nossos livros, registros e outros documentos em conformidade com as políticas financeiras.

Os livros, registros e documentos da Bausch + Lomb devem refletir com precisão e descrever adequadamente as transações registradas de maneira suficientemente detalhada.

Por exemplo:

- nenhum fundo, ativo ou conta da Empresa, não divulgado ou não registrado, deverá ser estabelecido para qualquer finalidade
- nenhum lançamento falso ou simulado será feito nos livros ou registros da Empresa por qualquer motivo
- nenhum pagamento em nome da empresa será aprovado ou realizado com a intenção ou o entendimento de que qualquer parte deve ser usada para qualquer propósito diferente daquele descrito nos documentos de apoio
- devemos classificar e alocar os custos de acordo com as regulamentações contábeis governamentais aplicáveis



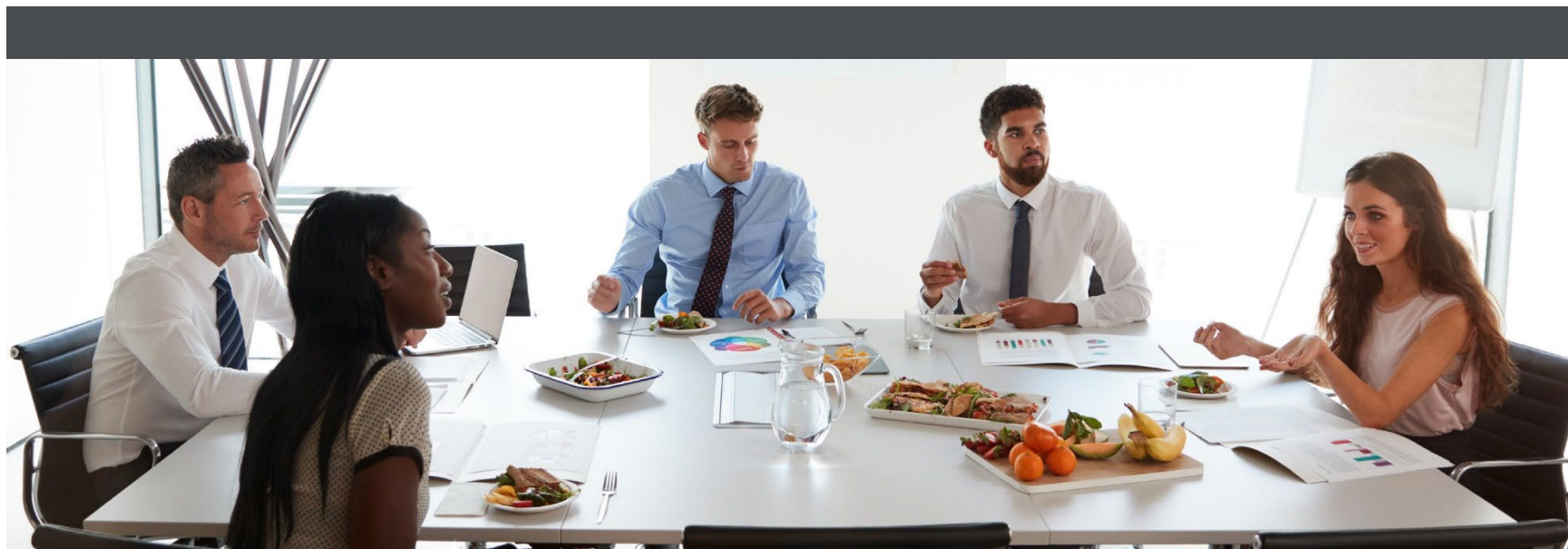
Presentes e Entretenimento

Não ofereceremos ou faremos qualquer pagamento indevido, suborno ou propina, direta ou indiretamente. É proibido o fornecimento de presentes, entretenimento e outros tipos de favores, direta ou indiretamente, a qualquer PDS ou Representante Governamental para influenciar sua capacidade de tomada de decisão.

Temos muitas linhas de negócios e conduzimos negócios com clientes e representantes de clientes que não são PDSs ou Representantes Governamentais. Refeições, entretenimento, presentes ou favores que fornecemos a esses clientes ou representantes de clientes devem ser moderados, adequados ao negócio que está sendo conduzido, em conformidade com as leis locais e de acordo com o princípio de evitar até mesmo a aparência de induzir os clientes ou seus representantes a colocarem seus interesses pessoais acima dos de seu empregador.

Refeições, entretenimento, presentes ou favores oferecidos a clientes, representantes de clientes ou clientes em potencial não devem ser ocultados ou violar as regras ou normas de seus empregadores. Nossos funcionários devem estar cientes e seguir as políticas e regras de nossos clientes com relação a presentes, entretenimento, refeições ou outros benefícios.

Para obter informações adicionais sobre presentes, entretenimento e refeições, consulte o seu Manual de Ética e Compliance Local, nossa Política Global de Viagem e Despesas ou nossa Política Global de Antissuborno.



Gestão de Terceiros

Contratamos terceiros para auxiliar em várias áreas de nossos negócios, incluindo pesquisa e desenvolvimento, vendas, marketing, cadeia de suprimentos e fabricação. Quando um terceiro conduz negócios em nosso nome, somos responsáveis por suas ações e por garantir que operem com o mesmo nível de transparência e integridade que esperamos dos nossos próprios funcionários. Faremos verificações dos nossos terceiros para garantir que estejamos envolvidos com parceiros de boa reputação.



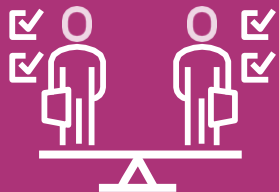
Antitruste e Concorrência Justa

As leis antitruste e de concorrência leal são elaboradas para fomentar e proteger a concorrência no mercado. Acreditamos que a concorrência justa estimula a inovação e beneficia nossos clientes e pacientes, trazendo uma ampla gama de produtos ao mercado e preços equilibrados para esses produtos.

Portanto, não toleramos a participação dos nossos funcionários em quaisquer acordos verbais ou escritos com fornecedores, clientes, concorrentes ou terceiros que possam ter o efeito de limitar o livre mercado ou tirar vantagem de uma posição dominante no mercado. Nenhum acordo ou entendimento poderá ser feito com concorrentes para, direta ou indiretamente, fixar ou controlar preços (incluindo qualquer elemento de preço, como descontos, abatimentos ou custo), alocar produtos, mercados ou territórios, boicotar certos clientes ou fornecedores, ou abster-se ou limitar a fabricação, venda ou produção de qualquer produto. Todos esses acordos e entendimentos são antiéticos, violam as leis antitruste e de concorrência justa, e violam as nossas políticas.



Considerações Importantes Sobre Antitruste e Concorrência Justa



Não fazemos acordo com um concorrente para dividir clientes ou territórios.

Não faremos acordo com um concorrente para cessar conjuntamente os negócios com um cliente, a menos que o cliente tome certas medidas.

Não fazemos acordo com concorrentes para restringir ou aumentar a produção ou o fornecimento de serviço.

Não fazemos acordo, ou mesmo discutiremos com um concorrente, sobre comportamentos de concorrência futura como aumento de preços ou desenvolvimento de novas tecnologias.

Não discutimos com o concorrente sobre estratégias de vendas, incluindo a venda de produtos ou serviços para um cliente ou em que condições.

Coletamos inteligência competitiva de maneira justa e legal através do público e/ou de outras fontes apropriadas.

Os contratos de exclusividade que impedem os concorrentes de acessar os suprimentos necessários podem levantar questões antitruste.

Proibir os distribuidores de revender um produto abaixo de um preço especificado pode levantar questões antitruste em algumas jurisdições.

Não fazemos comentários falsos sobre os produtos de um concorrente, nem fazemos alegações de publicidade falsas ou enganosas.



Entre em contato com nosso Departamento Jurídico se suspeitar que ocorreu uma violação das leis antitruste ou de concorrência justa, ou ao considerar projetos que têm o potencial de violar as leis antitruste ou de concorrência justa. Nenhuma ação combinada com um concorrente poderá ser realizada sem a contribuição prévia do Departamento Jurídico da Bausch + Lomb.

Tome cuidado durante as reuniões de associações comerciais ou eventos de negócios para não discutir ou trocar informações confidenciais e competitivas diretamente ou por meio de terceiros. Se encontrar-se em tal situação, você deve opor-se, sair da reunião imediatamente e relatar a ocorrência ao Departamento Jurídico ou ao Departamento de Ética e Compliance.

Não discuta, proponha ou participe verbalmente ou por escrito de quaisquer acordos que possam violar as leis antitruste ou de competição justa, ou alinhar estratégias de licitação.

Lembre-se: As leis antitruste e de competição justa são complexas e variam de acordo com o país. As violações podem resultar em penalidades legais severas para a Bausch + Lomb.



Interações Justas com os Fornecedores

Valorizamos nossos fornecedores e baseamos os relacionamentos com eles em práticas legais, profissionais e justas. Em muitos casos, a nossa seleção de fornecedores é baseada em concorrências, onde cada fornecedor tem a mesma chance de competir pelos nossos negócios. Esperamos que os nossos fornecedores cumpram todas as leis e regulamentos aplicáveis.

Para obter mais informações sobre o processo de aquisição, consulte a nossa Política de Fornecimento e Aquisições.

Nem os nossos funcionários, nem os seus familiares podem aceitar presentes de valor maior que simbólico, empréstimos, entretenimento excessivo ou favores substanciais de qualquer participação externa ou indivíduo que faça ou que esteja a procurar fazer negócios conosco.

É importante que os nossos funcionários tomem decisões sobre contratação, terceirização ou aquisição de bens ou serviços de qualquer organização ou indivíduo de forma independente e com base exclusivamente na qualidade, desempenho e preço.

SEÇÃO
08

Nosso Compromisso com a Sociedade e as Pessoas Interessadas



Na Bausch + Lomb, assumimos o compromisso de crescer de maneira responsável e sustentável, a fim de fornecer produtos e serviços de qualidade aos nossos pacientes e clientes e valor aos nossos acionistas e outros grupos interessados. Também temos o compromisso de ser um membro responsável da sociedade e retribuir às comunidades em que atuamos. Também acreditamos que os nossos funcionários têm o direito de se envolver em discussões políticas e de ter voz na sociedade.

Divulgações ao Público

A Bausch + Lomb cumprirá integralmente todas as leis, regras e regulamentos de aplicáveis de valores mobiliários, inclusive com relação a comunicados à imprensa, divulgações e negociação dos valores mobiliários da Empresa. Essas leis se aplicam não apenas a documentos de divulgação protocolados junto a vários reguladores de valores mobiliários, mas também em comunicados à imprensa, apresentações à analistas de valores

mobiliários e outras divulgações que são razoavelmente prováveis de serem disseminadas aos investidores dos valores mobiliários da Bausch + Lomb. Nenhum documento de divulgação pode deturpar um fato relevante ou omitir um fato relevante necessário para que se evite enganar o leitor. Todas as divulgações devem ser feitas de acordo com a Política de Divulgação Corporativa da Bausch + Lomb e quaisquer procedimentos operacionais padrão de divulgação aplicáveis.

Fatos Relevantes

Um fato é “relevante” se um investidor razoável considerá-lo significativo ao decidir entre comprar, vender ou manter valores mobiliários da Bausch + Lomb.

Apenas alguns Porta-vozes Designados, limitados ao CEO, CFO e Chefe de Relações com Investidores, ou os seus designados, podem falar publicamente sobre a empresa ou sobre seus negócios. Todos os outros funcionários, executivos e diretores estão proibidos de responder a perguntas da comunidade de investidores, mídia ou de qualquer outra pessoa, a menos que seja especificamente solicitado por um Porta-voz Designado. Se receber perguntas da mídia, de analistas financeiros ou qualquer outra pessoa, encaminhe-as ao Chefe de Relações com Investidores.

Para obter informações adicionais, consulte nossa Política de Divulgação Corporativa.



Atividades Filantrópicas e Doações

Estamos comprometidos em melhorar a vida das pessoas. Para apoiar e promover os cuidados de saúde em todo o mundo, criamos a Bausch Foundation, que administra todas as doações beneficentes da Bausch + Lomb. Faremos todas as contribuições beneficentes e doações de produtos por meio da Bausch Foundation, e apenas para instituições de caridade reconhecidas e legalmente registradas que tenham um histórico comprovado de fazer uma diferença significativa nas áreas em que atuam.

As doações devem ser baseadas em um conjunto de critérios objetivos para garantir que o financiamento seja fornecido para programas ou atividades de boa-fé e que nosso apoio financeiro não seja um incentivo ou recompensa pela prescrição ou recomendação de um determinado produto ou curso de tratamento. Doações não serão feitas a um PDS individual ou clínica, pois isso

pode ser visto como um incentivo para recomendar, usar ou prescrever nossos produtos.

As doações são feitas sem a expectativa de favor ou retorno à Bausch + Lomb.

Para obter mais informações sobre doações, consulte A nossa Política Global de Contribuições Beneficentes e Doações.

Contribuições e Atividades Políticas

Cumpriremos todas as leis que proíbem as empresas de fazer contribuições monetárias ou em espécie.

Como funcionário da Bausch + Lomb, você tem o direito e é incentivado a participar voluntariamente de processos políticos e fazer contribuições pessoais. Se decidir participar em processos políticos, deverá fazê-lo como indivíduo, não como representante da Bausch + Lomb.

Ninguém na Bausch + Lomb poderá fazer uma contribuição política para obter ou manter negócios, ou obter qualquer outra vantagem indevida. Ninguém na Bausch + Lomb poderá forçar ou ameaçar usar força ou represália contra qualquer funcionário para contribuir, apoiar ou se opor a qualquer grupo político ou candidato.

Para obter mais informações, consulte nossa Política de Contribuições e Atividades Políticas.



Controles de Exportação, Sanções Econômicas e Boicotes

Muitos países nos quais a Bausch + Lomb conduz negócios mantêm controles de exportação, sanções econômicas e/ou restrições semelhantes que regem a venda, o fornecimento, a exportação, a reexportação e a transferência de produtos, serviços e tecnologia da Bausch + Lomb, bem como das atividades dos funcionários da Bausch + Lomb. O não cumprimento dessas leis e regulamentos pode resultar em penalidades significativas para os funcionários da Bausch + Lomb e para a própria Bausch + Lomb. Os funcionários da Bausch + Lomb devem garantir que a atividade na qual estão envolvidos não seja proibida, que as autorizações necessárias estejam em vigor e que os registros sejam mantidos em conformidade com os requisitos aplicáveis.

Controles Comerciais**Controles de Exportação**

As leis e os regulamentos de controle de exportação restringem o uso e o acesso a determinados produtos controlados, software e tecnologia (coletivamente chamados de “itens”). Esses itens podem exigir autorização do governo para serem exportados, reexportados ou transferidos para determinados países, territórios ou usuários finais. Para obter mais informações, consulte nossa Política de Conformidade de Controles de Comércio Internacional.

Sanções

As sanções econômicas restringem ou proíbem o envolvimento em atividades com ou em certos países ou territórios, ou com certos indivíduos ou entidades. Os países/territórios que estão atualmente sujeitos a sanções abrangentes são Crimeia, Cuba, Irã, Coreia do Norte e Síria. Todas as atividades nesses países ou com eles exigem aprovação interna e, quando apropriado, autorização do governo para garantir que tais atividades estejam em conformidade com as sanções e regulamentos de bloqueio aplicáveis. Outros países/territórios podem estar sujeitos a restrições mais limitadas que ainda podem exigir autorização prévia. Além disso, o envolvimento com indivíduos e entidades que estão designados nas listas de partes sancionadas pode ser restrito ou proibido. Para obter mais informações, consulte nossa Política de Compliance de Controles de Comércio Internacional.

Boicotes

Um boicote é uma tentativa de um país ou grupo de países para expressar descontentamento ou obter concessões do governo ou de outro país. É uma política da Bausch + Lomb não concordar ou cooperar com solicitações relacionadas a boicote que seriam proibidas ou penalizadas de acordo com as leis e os regulamentos antiboicote dos aplicáveis, e o cumprimento das obrigações de relato exigidas de acordo com as leis e regulamentos antiboicote dos. Para obter mais informações, consulte nossa Política e Procedimentos Antiboicote.



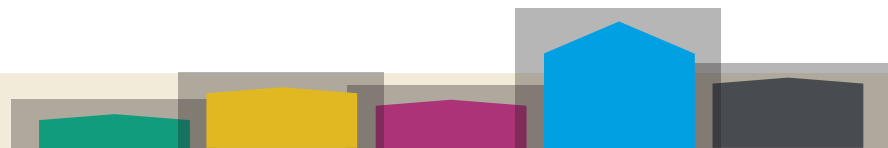


Direitos Humanos e Escravidão Moderna

Na Bausch + Lomb, acreditamos no respeito fundamental pelos direitos humanos de todos os grupos interessados e comunidades locais nas quais a Empresa conduz negócios. Também estamos empenhados em tomar as medidas adequadas para combater a escravidão moderna (incluindo escravidão, servidão, trabalho forçado ou obrigatório e tráfico de pessoas) e monitoraremos os funcionários e as cadeias de suprimentos da Bausch + Lomb para identificar e retificar quaisquer áreas de preocupação a este respeito, que pode incluir o encerramento de relações comerciais com organizações que participaram conscientemente de práticas que constituem a escravidão moderna. Nenhuma violação dos direitos humanos pela Bausch + Lomb ou por qualquer diretor, executivo, funcionário ou pessoa que faça negócios em nosso nome será tolerada.

Estamos comprometidos em conduzir nossas atividades comerciais em conformidade com as leis de direitos humanos em todo o mundo e em aderir aos princípios básicos de direitos humanos descritos na Declaração Universal dos Direitos Humanos das Nações Unidas.

Além disso, na maioria dos países onde a Bausch + Lomb conduz negócios, existem leis locais relevantes que se sobrepõem aos nossos requisitos internacionais dos direitos humanos, incluindo direito criminal e leis relativas ao trabalho infantil, liberdade de associação, igualdade de oportunidades econômicas, acessibilidade e acomodação e remuneração. Cumpriremos as leis locais aplicáveis e os requisitos internacionais.



Sustentabilidade e Meio Ambiente

Temos o compromisso de apoiar e aprimorar as comunidades nas quais operamos e reduzir continuamente o impacto ambiental de nossos produtos, cadeia de suprimentos, fabricação, distribuição, vendas e funções de suporte administrativo.

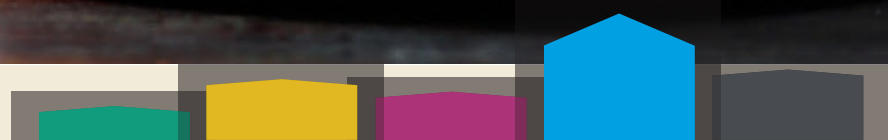
Na Bausch + Lomb, nos concentramos nos impactos ambientais relacionados à nossa gestão de combustível, energia, água, resíduos, compras sustentáveis, gestão de edifícios e embalagens, além de buscar uma meta de zero resíduos para o aterro.

Para obter mais informações, consulte nossas Políticas Mundiais de Meio Ambiente, Saúde, Segurança e Sustentabilidade.



SEÇÃO
09

Conformidade com Leis, Regulamentos e Políticas da Empresa



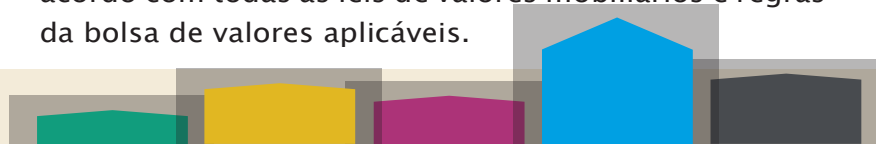
A Bausch + Lomb exige que todos os funcionários, executivos e membros do Conselho de Administração cumpram todas as leis, regras e regulamentos aplicáveis à Bausch + Lomb, onde quer que ela faça negócios. Espera-se que use o bom senso ao procurar cumprir todas as leis, regras e regulamentos aplicáveis, e peça conselhos quando tiver dúvidas. As

operações da Bausch + Lomb estão sempre sujeitas às leis, regras e regulamentos dos países e jurisdições locais em que operamos. As operações da Bausch + Lomb também podem estar sujeitas a certas leis dos, independentemente dos países em que seus funcionários residam e trabalhem.

Cada pessoa que conduz negócios para a Bausch + Lomb em todo o mundo deve seguir e empregar medidas razoáveis para prevenir violações deste Código de Conduta, juntamente com todas as leis aplicáveis e políticas da empresa. Isso inclui todos os funcionários e níveis de gestão, bem como consultores, trabalhadores externos, destacados e temporários. Aqueles que violarem o Código, as leis e políticas podem estar sujeitos a ações disciplinares que podem incluir a demissão.

Perguntas sobre este Código de Conduta devem ser dirigidas ao Diretor Jurídico Global (General Counsel) ou ao Diretor de Compliance e Ética (Chief Compliance & Ethics Officer). Além disso, os funcionários com dúvidas sobre o melhor curso de ação em uma situação específica podem entrar em contato com Departamento de Recursos Humanos, o Diretor Jurídico Global (General Counsel) ou o Diretor de Compliance e Ética (Chief Compliance & Ethics Officer).

A Bausch + Lomb reserva a interpretação e aplicação deste Código de Conduta a seu exclusivo critério. Este Código de Conduta pode ser atualizado, corrigido, modificado ou invalidado pela Bausch + Lomb a qualquer momento, a seu exclusivo critério. Este Código de Conduta, juntamente com quaisquer alterações, será geralmente divulgado ao público de acordo com todas as leis de valores mobiliários e regras da bolsa de valores aplicáveis.



Reportar uma Violação

As violações deste Código de Conduta devem ser relatadas imediatamente ao Diretor de Compliance e Ética Global (Chief Compliance & Ethics Officer).

Se estiver ciente de uma situação que acredita ser ilegal ou antiética, também pode entrar em contato com a Linha Direta de Ética Profissional da Bausch + Lomb através do número 1-844-974-5090 nos EUA e Canadá, e no Brasil através do número 0800 000 0518 ou pela Internet em bauschandlomb.ethicspoint.com.

Os funcionários podem optar pelo anonimato ao reportar qualquer violação ou suspeita de violação deste Código de Conduta.

Renúncias

Renúncias ao Código de Conduta podem ser concedidas pelo Conselho ou pelo Comitê de Auditoria e Risco do Conselho, sujeitas à divulgação e outras disposições do Securities Exchange Act de 1934 (Leis de Valores Mobiliários de 1934), das Leis de Valores Mobiliários Canadenses, as regras abaixo e as regras aplicáveis da Bolsa de Valores de Toronto e da Bolsa de Valores de Nova York.

Os funcionários podem relatar possíveis violações de lei estadual ou federal, que ocorreram ou estão prestes a ocorrer, a qualquer agência ou entidade governamental. Você tem o direito de não ser retaliado por reportar informações que razoavelmente acredita estarem relacionadas a uma possível violação da lei. É contra a lei praticar retaliação por reportar uma possível má-conduta, seja internamente ou a qualquer agência ou entidade governamental.



BAUSCH + LOMB

Código de Conduta

